

KLIMA TERMO

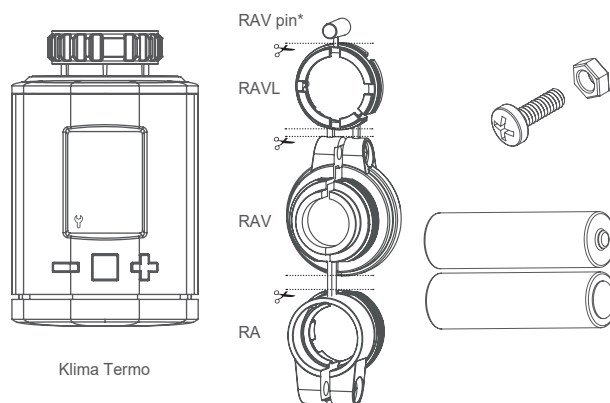
CRONOTERMOSTATO WIRELESS PER RADIATORE

MANUALE DI ISTRUZIONI

DOTAZIONI DI FORNITURA

- KLIMA TERMO
- 2 batterie 1,5V LR6 AA
- Anelli adattatori Danfoss RAVL, RAV e RA

Quando si usa l'adattatore RAV è necessario utilizzare l'apposito estensore fornito.



COS'È KLIMA TERMO

KLIMA TERMO è un dispositivo smart con cui poter regolare in modo efficace ed intelligente la temperatura della tua casa.

ICONE SUL DISPLAY

- Si accende in fase di inizializzazione durante l'adattamento della valvola.
- Indica la connessione alla rete wireless ZigBee domestica.
- Si accende quando il livello di batteria è inferiore al 15%.
- Si accende se è impostata il blocco bambini.
- Viene visualizzato se il display LCD mostra una Temperatura di setpoint (controllo a setpoint).
- Viene visualizzato al posto dell'icona °C se Klima Termo è impostato in modalità apertura (controllo percentuale di apertura). Questa modalità è attiva se è usato in combinazione di Klima Sens.

INSERIMENTO BATTERIE

Rimuovere il coperchio della batteria semplicemente tirandolo. Inserire quindi le batterie facendo attenzione alla polarità. In caso di sostituzione di batterie scariche, saranno mantenute le impostazioni precedenti.

NB: NON UTILIZZARE BATTERIE RICARICABILI.

PRIMA INSTALLAZIONE

1. Iniziare la procedura di associazione Klima Termo con l'unità di controllo Klima Control (vedi paragrafo "Connessione a Klima Control").

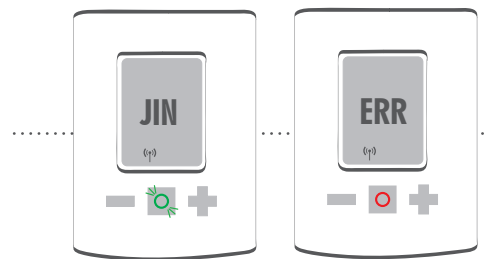
2. Inserire le batterie come descritto nel paragrafo precedente: klima Termo inizierà la procedura di preparazione per l'installazione sull'elemento radiante (ritrarrà completamente il pistoncino).

In questa fase il display visualizzerà la scritta PrP come mostrato nell'immagine.

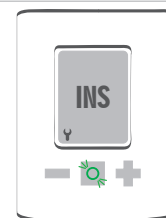


3. Conclusa la fase precedente, comparirà sul display la scritta JIN e il simbolo dell'antenna lampeggiante: Klima Termo tenterà quindi di connettersi alla rete ZigBee di Klima Control.

Se la connessione avviene con successo l'antenna rimarrà accesa fissa mentre il pulsante centrale inizierà a lampeggiare di verde; in caso di connessione fallita, apparirà la scritta ERR e il pulsante centrale sarà di colore rosso fisso.

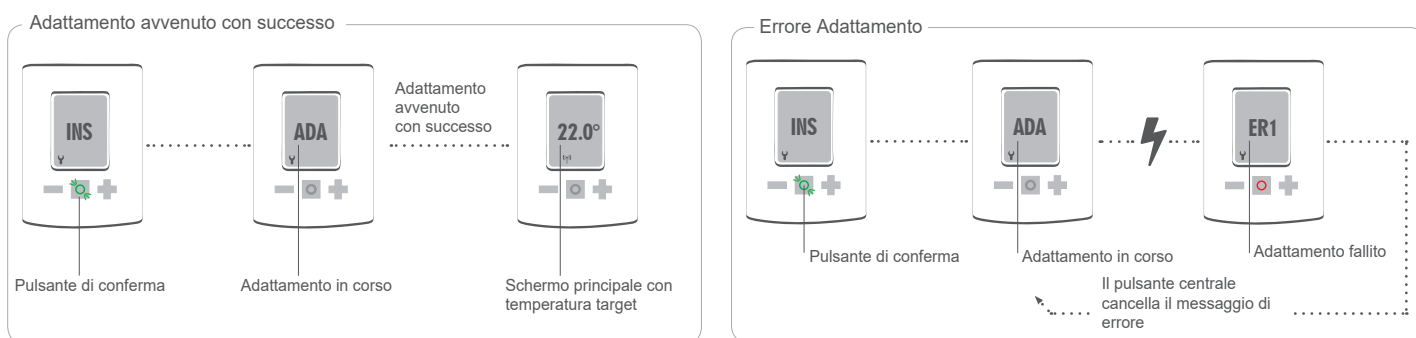


4. In caso di successo, è possibile iniziare la procedura di installazione sul corpo radiante premendo il pulsante lampeggiante verde; il display mostrerà l'icona della chiave inglese fissa e la scritta InS come mostrato nell'immagine.



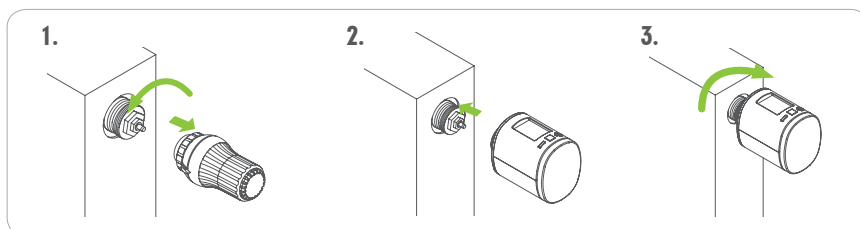
5. A questo punto (senza premere nessun pulsante) è possibile proseguire con l'installazione sul radiatore, come mostrato nel prossimo capitolo.

6. Dopo il montaggio sul radiatore, premere il pulsante centrale per avviare la procedura di adattamento della valvola Klima Termo all'elemento radiante. Durante questa fase il display visualizzerà la scritta ADA e subito dopo il valore della temperatura target o la percentuale di apertura della valvola (in base alla configurazione ottenuta da Klima Control). In caso contrario verrà invece visualizzato un codice di errore.

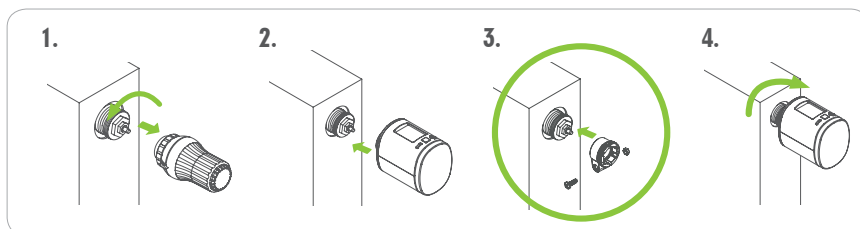


PASSAGGI INSTALLAZIONE SUL CORPO RADIANTE

1. Installazione al radiatore senza adattatore



2. Installazione al radiatore con adattatore



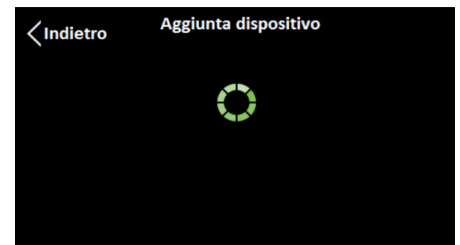
CONNESSIONE A KLIMA CONTROL

1. Accedere al menu di Klima Control e seguire il seguente percorso:
Configurazione > Installazione > Aggiungi Dispositivo > Klima Termo.
2. Scegliere un nome per identificare il dispositivo e scriverlo nell'apposito campo. Premere "OK".
3. Creare una nuova stanza a cui associare la valvola premendo "Nuova stanza"; se invece si vuole associare il dispositivo ad una stanza già creata, premere "Stanza esistente" e sceglierne una tra quelle disponibili. Proseguire con "OK".



È possibile associare più valvole per stanza (caso in cui nella stanza ci siano più termosifoni) che funzionano in sincrono.

4. Quando apparirà la schermata di attesa (immagine a fianco) inserire le batterie in Klima Termo. Il dispositivo proverà automaticamente a connettersi all'unità di controllo.
L' esito dell'operazione (positivo o negativo) sarà confermato da un pop-up sul display di Klima Control.
Per il comportamento della valvola Klima Termo si rimanda al paragrafo "Prima installazione".



INTERFACCIA UTENTE

Qualsiasi interazione con i pulsanti di Klima Termo, diversa da quelle descritte nelle procedure precedenti, non avrà alcun effetto sul funzionamento del dispositivo. Infatti i valori di temperatura target e la percentuale di apertura valvola possono essere impostati solo dal Klima Control.

PULSANTE	AZIONE	RISULTATO
	Una pressione	Esegue le funzioni indicate sul display (JIN, INS, ADD, PRP) durante le procedure di installazione. Consente di recuperare uno stato di errore quando sul display vi è la scritta ERR.
	Pressione contemporanea per dieci secondi	Riporta il dispositivo alle impostazioni di fabbrica. La durata della pressione è indicata sul display e dopo il nono secondo apparirà la scritta Res.
	Pressione contemporanea per tre secondi	Attiva/disattiva la protezione bambini.

RIMOZIONE KLIMA TERMO DAL SISTEMA

Per rimuovere Klima Termo dal sistema premere contemporaneamente i tasti : sul display apparirà un timer di 9 secondi al termine del quale la scritta RES indicherà il reset del dispositivo. Se l'unità Klima Control è attiva, verrà notificata automaticamente del reset del dispositivo e lo rimuoverà dal sistema autonomamente. In caso contrario la rimozione potrà essere eseguita manualmente dall'apposito menu di sistema del Klima Control.

REINSTALLAZIONE KLIMA TERMO SUL CORPO RADIANTE

Nel caso sia necessario rimontare Klima Termo sul corpo radiante, togliere e rimettere le batterie. Questo richiederà la procedura di adattamento: al reinserimento delle batterie, infatti, il pistoncino del Klima Termo si ritrarrà permettendo il montaggio sul corpo radiante.

A questo punto, una volta rimontato Klima Termo, è possibile proseguire con la procedura di adattamento (vedi paragrafo "Prima Installazione"). Klima Termo si riconnetterà automaticamente a Klima Control.

PROBLEMI E MESSAGGI D'ERRORE

PROBLEMI	CAUSA	SOLUZIONE
Simbolo della batteria	La batteria non è abbastanza carica	Sostituire le batterie
L'elemento riscaldante non si scalda	La temperatura dell'acqua della caldaia è adeguata? La valvola non si apre, si è calcificata dopo un lungo periodo di non utilizzo?	Regolare la temperatura dell'acqua della caldaia. Rimuovere Klima Termo e provare a muovere avanti e indietro il pistoncino della valvola.
L'elemento riscaldante non si raffredda	La valvola non è chiusa completamente. È possibile che il punto di chiusura della valvola si sia spostato	Rimuovere Klima Termo e provare a muovere avanti e indietro il pistoncino della valvola. Verificare che la valvola non si sia calcificata.

I SEGUENTI CODICI DI ERRORE POSSONO ESSERE RISOLTI PREMENDO IL TASTO CENTRALE.

ERRORE	CAUSA	SOLUZIONE
ER1	Nessuna valvola rilevata	Montare correttamente il dispositivo sulla valvola del radiatore. Usare l'adattatore corretto
ER2	Punto di chiusura non rilevato	Verificare il corretto montaggio del dispositivo e provare a rieseguire la procedura di adattamento.
ER3	Impossibile movimentare la valvola: pistoncino della valvola bloccato.	Verificare che il pistoncino della valvola non sia bloccato per calcificazione o detriti.
ERR	Connessione wireless a Klima Control fallita	Rieseguire la procedura di connessione a Klima Control. Assicurarsi che il dispositivo sia nell'area di copertura radio di Klima Control. In caso contrario aggiungere dispositivo extender (Klima Ext) al sistema.

AVVERTENZE

Usare solo batterie stilo AA 1,5V (LR6). Non usare batterie ricaricabili.

Non ricaricare mai le batterie e non manometterle, rischio di esplosione! Rimuovere le batterie scariche dal dispositivo.

Non usare vecchie e nuove batterie insieme. Se necessario pulire i contatti delle batterie e del dispositivo prima di inserirle.

Tenere le batterie fuori dalla portata dei bambini. Evitare il contatto con la pelle, gli occhi e le membrane mucose.

In caso di contatto con l'acido della batteria, sciacquare immediatamente l'area interessata con acqua abbondante e contattare subito un medico.

ISTRUZIONI DI SICUREZZA

- Klima Termo è progettato per l'uso interno degli edifici.
- Azionare Klima Termo solo nel modo descritto nel manuale utente.
- Da utilizzare solo in luoghi asciutti e privi di polvere, lontano dalla luce solare diretta.
- Non continuare ad usare il dispositivo in caso di danni evidenti.
- Klima Termo non può essere modificato o disassemblato.

PROTEZIONE AMBIENTALE

Dalla data di attuazione delle linee guida europee 2002/92/EC e 2006/66/EC, nel diritto nazionale, si applica quanto segue: i rifiuti elettronici e le batterie non possono essere smaltiti nei rifiuti domestici. Il consumatore è obbligato a restituirli al punto di raccolta pubblico o al punto vendita. Questi particolari sono regolati dalle leggi statali. Il simbolo sul prodotto, le istruzioni per l'uso o l'imballaggio indicano queste disposizioni. Dai un importante contributo alla protezione dell'ambiente riutilizzando o riciclando vecchie batterie o utilizzandole in altri modi.

GARANZIA

La garanzia di due anni inizia dal giorno dell'acquisto. Conservare la ricevuta di acquisto. Durante il periodo della garanzia, i termostati difettosi possono essere inviati al seguente indirizzo: Via del Lavoro 47, 40033 Casalecchio di Reno (BO)

Altre Informazioni

Per ulteriori informazioni consultare il sito www.klima102.it o contattare il servizio tecnico: **Tel.: 051.6139.102 - Email: info@klima102.com.**

Questa comunicazione ha valore indicativo. **Cedac102** si riserva il diritto di apportare in qualunque momento, senza preavviso, modifiche per ragioni tecniche o commerciali agli articoli contenuti nella presente comunicazione. Le informazioni contenute in questa comunicazione tecnica non esentano l'utilizzatore dal seguire scrupolosamente le normative e le norme di buona tecnica esistenti.

Cedac102 srl - Via del Lavoro, 47 - 40033 Casalecchio di Reno (BO) C.F e P.Iva 03118301203.

Cedac102 S.r.l. è una società soggetta a controllo e coordinamento di **Cedac Holding S.r.l.**