



SCHEMA TECNICA

KLIMA AIR

MODULO ATTUATORE

Descrizione

Klima Air è un modulo attuatore in grado di gestire differenti tipi di macchine per il trattamento aria. Può comandare una macchina deumidificatrice, un deumidificatore con funzioni di integrazione oppure un fan-coil a tre velocità.

Versioni e codici

| Codice | Versione |
|-----------|-----------------------------------|
| A00930201 | Modulo attuatore macchine ad aria |

Dati tecnici

| Caratteristiche a temperatura ambiente = 25 °C | |
|--|-------------------|
| Alimentazione | 220÷240 Vac 50 Hz |
| Assorbimento | 100÷160 mA |
| Massima corrente erogabile | 0÷3,5 A |
| Campo temperatura di funzionamento | 0÷50 °C |
| Campo temperatura di stoccaggio | -10÷75 °C |
| Dimensioni | 351 x 112 x 56 mm |

| ModBus | |
|---------------------|--------------------|
| Baud rate | 300÷115200 Baud |
| Controllo di flusso | hardware (CTS/RTS) |

Installazione

Avvertenza.

- Installare in ambienti chiusi protetti dalle intemperie.
- Non consentire l'utilizzo ai bambini.
- Evitare il contatto con l'acqua.
- I prodotti qui trattati non devono essere manomessi e possono essere utilizzati solo per le applicazioni descritte nel presente documento, ogni altro utilizzo è da considerarsi improprio e quindi pericoloso.
- In caso di emergenza, per esempio rottura accidentale dell'involucro, disalimentare il dispositivo.
- Attenersi a tutte le indicazioni riportate osservando scrupolosamente le normative locali vigenti.
- Verificare attentamente tutti i cablaggi elettrici ed il rispetto delle polarità prima di mettere in tensione l'impianto.
- Il mancato rispetto di quanto sopra può compromettere la sicurezza dei prodotti e rende nulla la garanzia.
- I prodotti qui trattati devono essere smaltiti secondo le normative locali in merito alla raccolta delle apparecchiature elettriche ed elettroniche.



Prima di eseguire l'installazione assicurarsi che tutti i dispositivi del sistema Klima102 non siano collegati alla rete di alimentazione elettrica. Alimentare il sistema solo ad installazione completamente ultimata;

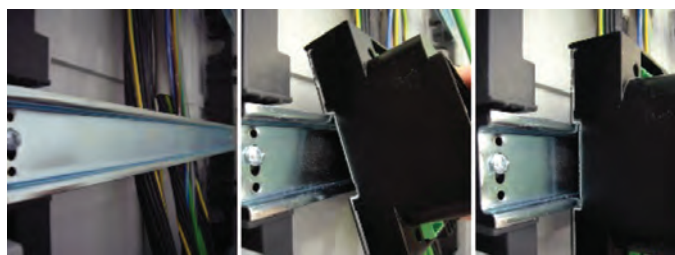
in caso d'inosseranza di quanto sopra si può incorrere in rischi di corto circuiti o folgorazione.

Il cablaggio deve essere effettuato secondo i requisiti di classe di sicurezza II, vale a dire che i cavi di segnale bus e quelli della rete di alimentazione (230 Vac) NON devono correre nel medesimo condotto.

Klima Rad (A00820003) e **Klima Air (A00930201)** possono essere inseriti in un quadro elettrico dedicato, considerando per ciascuno una lunghezza equivalente di 20 moduli (misura in unità modulari dove 1 U.M. = 18mm), tramite fissaggio su guida DIN").

Nota.

Per le specifiche di programmazione fare riferimento al manuale utente, scaricabile gratuitamente dal sito internet klima102.it



Collegamenti elettrici

Usare cavo schermato a 4 conduttori (2 per l'alimentazione 12V più 2 per segnale bus) con coppie intrecciate; le connessioni devono essere di tipo In/out su ogni singolo morsetto e la sezione del conduttore pari a 0,5 mm². Per il suddetto cavo è necessario prevedere una linea indipendente di condotto (corrugato o simile) rispetto a cavi ad alta tensione.

• Alimentazione: si raccomanda di prevedere un interruttore magnetotermico differenziale con fusibili e per il resto si rimanda alle prescrizioni della normativa locale per sistemi monofase in BT con tensione di alimentazione 230 Vac.

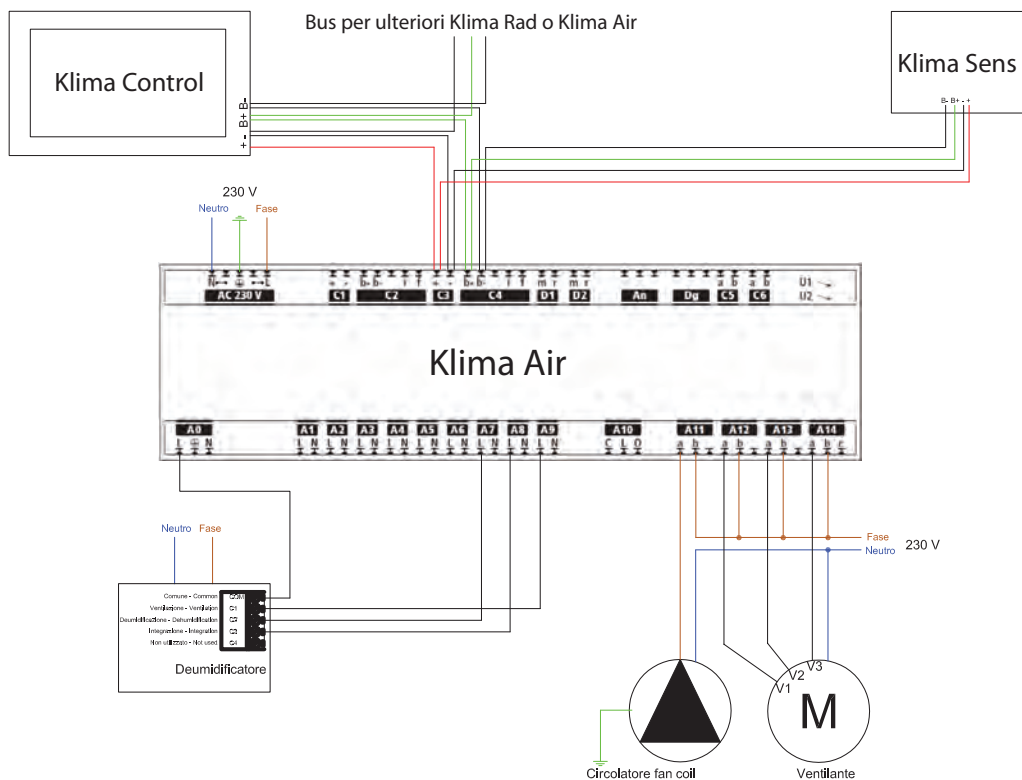
• Connessioni: assicurare il corretto serraggio della vite dei connettori verdi.

Prevedere dei capicorda per i cavi con fili di rame intrecciato.

Prestare attenzione all'inserimento dei connettori nelle relative sedi in quanto hanno tutti un verso prestabilito.



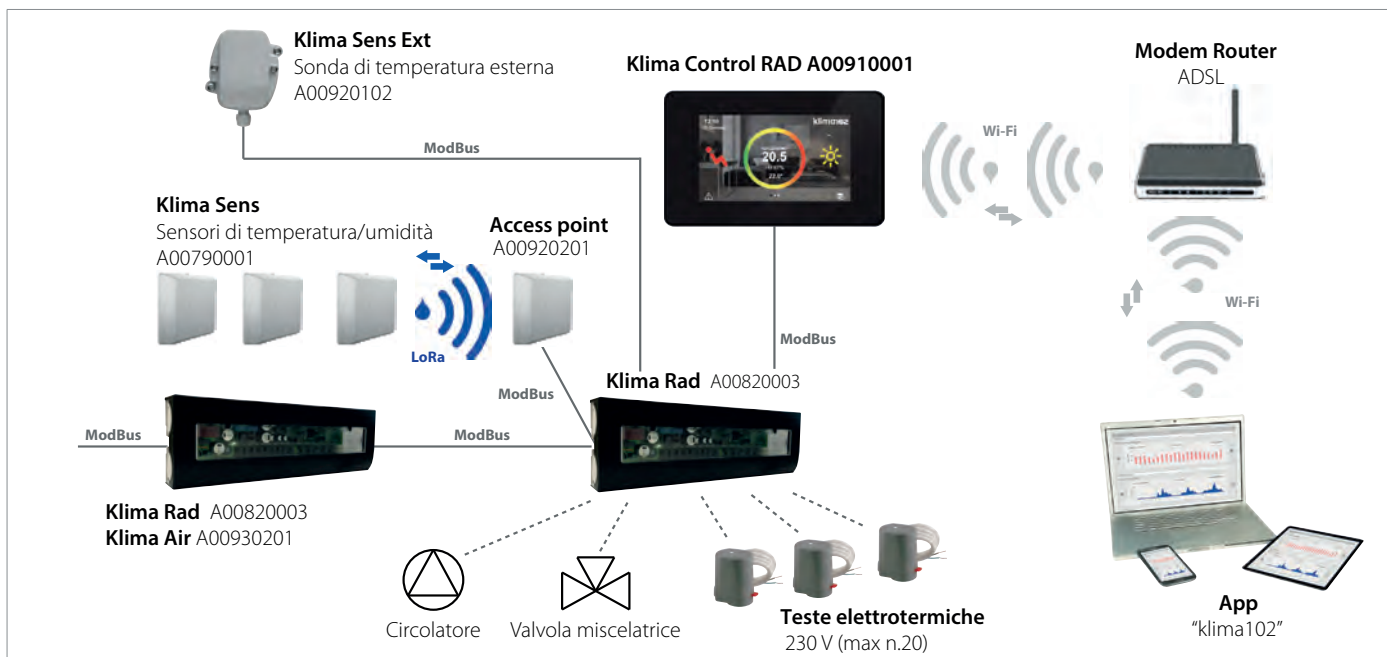
Schema elettrico



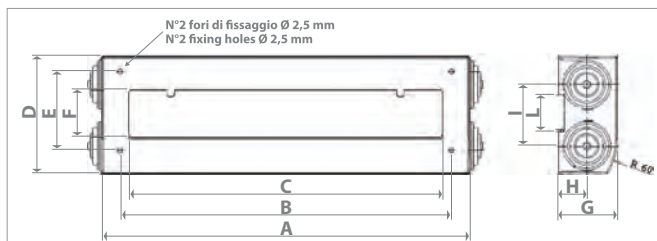
| Morsetti | PIN | Descrizione |
|----------|--------|--------------|
| AC 230 V | N | Neutro |
| | N | Neutro |
| | ⏏ | Terra |
| | L | Fase |
| | L | Fase |
| C1 | + - | Non in uso |
| C2 | b+ | Non in uso |
| | b- | |
| | i | |
| | f | |
| C3 | + - | 12 V |
| C4 | b+ | RS485 |
| | b- | |
| | i | Terminazioni |
| | f | |
| D1 | m r | Non in uso |
| | m r | |
| D2 | m r | Non in uso |
| | m r | |

| Morsetti | PIN | Descrizione |
|----------|-------------|---|
| An | GND | Non in uso |
| | Sig | |
| | GND | |
| Dg | GND | Non in uso |
| | Sig GND | |
| C5 | a b | Non in uso |
| | a b | |
| C6 | a b | Non in uso |
| | a b | |
| U1 | n.a. | Pulsante |
| U2 | n.a. | Pulsante |
| A0 | L ⏏ N | Alimentazione morsettiere da A1 ad A9 |
| | L N | |
| A1 - A6 | L N | Non in uso |
| | L N | |
| A7 | L N | Consenso deumidificatore |
| A8 | L N | Consenso integrazione |
| A9 | L N | Consenso ventilazione |
| | L C 0 | |
| A10 | L C 0 | Non in uso |
| | L C 0 | |
| A11 | a b | Alimentazione per circolatore fan-coil |
| | a b | |
| A12 | a b | Alimentazione motore fan-coil (1ª velocità) |
| | a b | |
| A13 | a b | Alimentazione motore fan-coil (2ª velocità) |
| | a b | |
| A14 | a b | Alimentazione motore fan-coil (3ª velocità) |
| | a b | |

Esempi di applicazione Schema di impianto Klima102 radiante (RAD)



Dimensioni



| A [mm] | B [mm] | C [mm] | D [mm] | E [mm] | F [mm] | G [mm] | H [mm] | I [mm] | L [mm] |
|--------|--------|--------|--------|--------|--------|--------|--------|--------|--------|
| 351 | 315 | 299 | 112 | 75 | 45 | 56 | 26,5 | 58,5 | 35,5 |

Contenuto confezione

- Plastiche protettive
- 8 connettori da tre poli
- 3 connettori da cinque poli
- 15 connettori da due poli

Testi di capitolato

Klima Air A00930201

Modulo attuatore in grado di gestire differenti tipi di macchine per il trattamento aria.

Può comandare una macchina deumidificatrice, un deumidificatore con funzioni di integrazione oppure un fan-coil a tre velocità.

Alimentazione 230 Vac; 50 Hz.

Campo di temperatura di funzionamento 0÷50 °C.

Campo di temperatura di stoccaggio -10÷75 °C.

Dimensioni 351 x 112 x 56 mm.



Avvertenza per la sicurezza

L'installazione, la messa in servizio e la periodica manutenzione del prodotto devono essere eseguite da personale professionalmente abilitato, in accordo con i regolamenti nazionali e/o i requisiti locali. L'installatore qualificato deve adottare tutti gli accorgimenti necessari, incluso l'utilizzo di Dispositivi di Protezione Individuale, per assicurare la propria incolumità e quella di terzi. L'errata installazione può causare danni a persone, animali o cose nei confronti dei quali Cedac102 srl. non può essere considerata responsabile.



Smaltimento imballo

Scatole in cartone: raccolta differenziata carta. Sacchetti in plastica e pluriball: raccolta differenziata plastica.



Smaltimento del prodotto

Alla fine del suo ciclo di vita il prodotto non deve essere smaltito come rifiuto urbano. Può essere portato ad un centro speciale di riciclaggio gestito dall'autorità locale o ad un rivenditore che offre questo servizio.

Altre Informazioni

Per ulteriori informazioni consultare il sito www.klima102.it o contattare il servizio tecnico: **Tel.: 051.6139.102 - Email: info@klima102.com.**

Questa comunicazione ha valore indicativo. Cedac102 si riserva il diritto di apportare in qualunque momento, senza preavviso, modifiche per ragioni tecniche o commerciali agli articoli contenuti nella presente comunicazione. Le informazioni contenute in questa comunicazione tecnica non esentano l'utilizzatore dal seguire scrupolosamente le normative e le norme di buona tecnica esistenti.

Cedac102 srl - Via del Lavoro, 47 - 40033 Casalecchio di Reno (BO) C.F. e P.Iva 03118301203.

Cedac102 S.r.l. è una società soggetta a controllo e coordinamento di **Cedac Holding S.r.l.**